

Lettre d'information mensuelle du Centre de Documentation du CRA-LR- N°30 - mai 2015

Cette lettre vous propose une actualité de notre centre de documentation et de notre site internet



## Nouveaux Documents

....Parmi les dernières acquisitions empruntables au centre de documentation

### Interventions

**CASSE, Agnès, GARIN, Thierry. *S'amuser avec les habiletés sociales : ateliers pour enfants TSA et autres TED.* Paris : De Boeck - Solal, 2014. 109 p Apprendre & réapprendre. Prix : 35,00 euros.- Cote : INT.110 CAS.**

Ce guide propose 130 exercices ludiques, créés et éprouvés dans la pratique quotidienne. Depuis les pré-requis jusqu'à un niveau élevé d'habiletés sociales, il décrit en détail et avec force illustrations les jeux collectifs qui permettront aux professionnels de développer de façon agréable les habiletés sociales d'enfants présentant des difficultés à interagir avec les autres. Les auteurs ont créé ces exercices ludiques à partir d'un travail rigoureux, ciblé sur les difficultés typiques des enfants TSA et TED : regard, attention conjointe, écoute, gestuelle, prosodie, empathie, théorie de l'esprit, émotion, conversation, jeux de récréation, scénarios sociaux, jeux fictionnels et symboliques. [résumé d'éditeur]



**APRIL, Johanne, CHARRON, Anik. *L'activité psychomotrice au préscolaire : des activités nécessaires pour soutenir le développement global de l'enfant.* Montréal (Canada) : Chenelière, 2013. 218 p Chenelière Didactique. Prix : 39,00 euros.- Cote : INT.90 APR.**

La psychomotricité est au cœur de nos actions, et ce, dès la petite enfance. C'est pourquoi il est essentiel que les enseignantes du préscolaire soient bien outillées pour soutenir le développement des élèves sur les plans sensoriel et moteur. Dans L'activité psychomotrice au préscolaire, les auteures Johanne April et Anik Charron présentent les concepts, de même que les composantes de la psychomotricité : la motricité globale, la motricité fine, le schéma corporel, la latéralité, l'organisation spatiale, l'organisation temporelle et la perception sensorimotrice.

Afin de permettre aux enseignantes d'intégrer la théorie à la pratique, elles proposent plus de 70 activités variées et faciles à réaliser qui répondent au grand besoin qu'a l'enfant de 5 ans de bouger. Ces activités, à vivre non seulement en classe, mais aussi au gymnase ou dans la cour d'école, comprennent de nombreuses pistes d'observation et d'intervention. [résumé d'éditeur]



**BERGHELLA, Nadia. *Grognon le lion : un outil de motivation.* [Affiche] Québec (Canada) : Midi trente, [n.d.]. Cote : JEU INT.30 BER.**

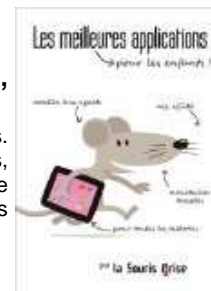
Cet outil de motivation est conçu pour soutenir concrètement les enfants de 2 à 6 ans dans certains apprentissages psychosociaux ou comportementaux (par exemple, partager les jouets avec les autres enfants, rester assis calmement à l'heure du repas, ranger les vêtements ou contrôler la colère).

À l'aide des cartes de Grognon le Lion, vous pourrez illustrer ponctuellement votre appréciation du comportement de l'enfant et évaluer si le geste posé est vert (à privilégier), jaune (dont il faut se méfier) ou rouge (à éviter). Le tableau de motivation permet de préciser quels sont les objectifs à atteindre chaque semaine (ou pour chaque enfant, s'il y en a plusieurs). Chaque jour, à l'aide d'un crayon-feutre effaçable, vous pourrez suivre le progrès de l'enfant en encerclant la patte de la couleur appropriée. À la fin de la semaine, vous pouvez, avec un autocollant, un dessin de bonhomme sourire ou une "note" (vert = 2 points, jaune = 1 point et rouge = 0 point, par exemple) montrer à l'enfant exactement où il en est dans la réalisation de ses objectifs. [résumé d'éditeur]



**DESCHAMPS, Laure. *Les meilleures applications pour les enfants.* Paris : La souris grise, 2014. Cote : REC.40 DES.**

Ce guide papier présente des applications enfants pour tablettes et smartphones étonnantes, intelligentes, utiles et amusantes. Au cours des dix rubriques – Eveil, Jeux pour les plus de 3 ans, Jeux pour les plus de 6 ans, Histoires du soir, Nouvelles lectures, Créativité, Maths et logique, Sciences et Nature, Outils scolaires, Eveil et Ovnis merveilleux – chaque application est présentée en détail avec des indications d'âge, de prix, de formats (Apple, Android, Amazon et Windows) et des liens via des QR codes pour en savoir plus. [résumé d'éditeur]



■ **PARENT, Nathalie. Alex : surmonter l'anxiété à l'adolescence. Québec (Canada) : Midi trente, 2014. 127 p Prix : 16,00 euros.- Cote : DEV.37 PAR.**

Les transformations de l'adolescence sont souvent sources de beaucoup d'anxiété. Le livre "Alex : surmonter l'anxiété à l'adolescence" permettra aux jeunes de 12 ans et plus de mieux comprendre ce qu'est l'anxiété, de se sentir moins seuls et de trouver des exercices et des trucs concrets pour surmonter leurs difficultés.



## ● Scolarisation

■ **BOUBOUCHA, Betty. Handicap et scolarité : la maternelle, école de tous les enfants. Lyon : CRDP de l'académie de Lyon, 2014. 95 p Les dossiers de la maternelle. Prix : 19,00 euros.- Cote : SCO.23 BOU.**

Ce neuvième volume des "Dossiers de la maternelle" aborde la question de l'ASH des deux points de vue théorique et pratique afin d'aider les enseignant(e)s et toute personne travaillant en maternelle à mieux comprendre les différents types de situations et à agir de façon adaptée et pertinente. Il propose : Des pistes de réflexion théorique :- Comment l'idée d'inclusion scolaire s'est-elle peu à peu imposée ?- Quelles sont les causes possibles des troubles déficitaires dans la petite enfance ?- Quelles sont les fonctions cognitives mises en jeu dans les apprentissages ?- Quels sont les concepts clés de l'ASH à connaître ?- Quel type de relations établir avec la famille de l'enfant handicapé ?

Des éléments d'organisation pratique :- Comment réagir face aux situations de grande difficulté scolaire ou de handicap ? - Comment mettre en œuvre la différenciation pédagogique ?- Comment s'adapter à des situations spécifiques ? Deux exemples : l'apprentissage de la lecture ; les troubles du comportement.- Quelles aides trouver dans l'école et hors de l'école ? L'histoire de Mélanie.- Comment travailler avec les AVS ?- Comment adapter les activités pédagogiques aux différences : autisme, cécité, déficience motrice, surdité ?- Comment adapter les activités en mathématiques ? Un exemple : l'usine à billes. Des témoignages :- Travailler dans une CLIS en maternelle.- Accueillir une élève trisomique dans sa classe.- Accueillir un enfant handicapé dans sa classe.- Développer un partenariat avec les familles.Des références bibliographiques [résumé d'éditeur]



## ● Travail

■ **SICILE-KIRA, Chantal, AYZAC, Françoise, LAROCHE, Marie. Entrepreneuriat, bénévolat, stages... ça m'intéresse ! Un guide de réflexion et de travaux pratiques à l'attention des adolescents, des adultes et de leur équipe. Grenoble : A la fabrique, 2015. Cote : PRO.32 SIC.**

Cette adaptation française augmentée du "Self-Employment Guide" de Chantal Sicile-Kira aborde trois axes d'accès au monde du travail, que ce soit dans le champ de l'activité économique ou celui du bénévolat : - un outil de travail original à utiliser en famille, en classe, en séances d'éducation structurée, de job coaching, en service d'accueil ou dans le cadre d'un accompagnement vers la formation, l'emploi, le bénévolat et l'entrepreneuriat. -des informations techniques, des entretiens et des témoignages autour des problématiques de l'inclusion des adolescents et des adultes "autrement capables". - des travaux pratiques pour construire ses projets et s'initier aux grands principes de l'entrepreneuriat, du bénévolat et des stages. Les travaux pratiques illustrés et rédigés en "facile à lire" guideront pas à pas les adolescents "ordinaires" et "autrement capables" ainsi que les adultes rencontrant des difficultés intellectuelles ou cognitives ou en cours d'acquisition de la langue française à imaginer et construire leur projet.



## ● Vie familiale

■ **Sur le chemin de l'autisme : vécu des parents suite à l'annonce du diagnostic [DVD]. Montréal (Canada) : CECOM - Centre de communication en santé mentale, 2014. 32 min.. Cote : DVD VIE.50 SUR.**

Quand l'autisme se présente dans une famille, les parents vivent un processus d'adaptation qui est unique à chacun, mais qui peut également être commun sur certains aspects. À travers leurs témoignages, suivez quatre familles sur le chemin de l'autisme, la route qu'elles parcourent depuis la réception du diagnostic de leur enfant. Comment se sont-elles adaptées à cette nouvelle réalité ? Comment ont-elles réussi à vivre ce que tous parents recherchent en mettant au monde un enfant, soit une relation remplie d'amour, de bonheur et de joie ? Les parents d'enfants ayant un trouble du spectre de l'autisme ont besoin de soutien, d'écoute et de guidance afin de jouer leur rôle avec compétence et gratification. Ce document vise donc à appuyer ce besoin qui est légitime et qui se doit d'être reconnu. Il se veut également un outil clinique permettant aux intervenants du milieu de l'autisme de soutenir les parents dans leur processus d'adaptation face au diagnostic. [résumé d'éditeur]



## ● Littérature jeunesse

■ **VANTAL, Anne. Sauf que. Arles : Actes Sud, 2014. 77 p Prix : 6,90 euros.- Cote : REC.40 VAN.**

Valentin aime les chiffres. Sur le chemin de l'école, il vérifie le nombre exact de pas qui le séparent du portail de la maison, du premier carrefour, de l'arrêt de bus. Sans faire de détour, pour ne pas fausser ses statistiques. C'est un garçon "spécial". Mais ce matin-là, un événement vient perturber son petit rituel. Il trouve un portefeuille au sol et, tel un preux chevalier, il se met en tête de retrouver la propriétaire de l'objet. C'est le début d'une longue journée à arpenter la ville. Une escapade courageuse qui sera l'occasion d'une belle rencontre. [résumé d'éditeur]





## Dans la presse ce mois-ci

Ces revues sont disponibles à la consultation sur place au centre de documentation

### ● Sésame, n° 193, mars 2015

**Dossier : Autisme : de l'adolescence à l'âge adulte (La préparation de la transition à l'âge adulte , les perspectives de l'âge adulte)**

Sommaire en ligne : <http://www.sesame-autisme.com/revue-sesame.html>



### ● Bulletin scientifique de l'ARAPI N° 34, décembre 2014

**Dossier : Autisme des jeunes enfants. Quels progrès dans le diagnostic et l'intervention ? (Journée Régionale de l'arapi, Toulouse)**

Sommaire en ligne : <http://www.arapi-autisme.fr/publicationArapiL.php>



### ● Déclic , n°164, mars-avril 2015

**Dossier : Autisme, où en est la recherche**

Sommaire en ligne : <http://boutique.magazine-declic.com/anciens-numeros/238-magazine-n-164-mars-avril-2015.html>



### ● La lettre d'Autisme France, n° 61, février 2015

**Dossier – Autisme et troubles associés**

Sommaire en ligne : [http://www.autisme-france.fr/offres/doc\\_inline\\_src/577/extrait\\_web\\_revue\\_61.pdf](http://www.autisme-france.fr/offres/doc_inline_src/577/extrait_web_revue_61.pdf)



## A découvrir sur le net

Une sélection de documents disponibles en ligne

### ● Politique Autisme

■ **Plan d'action régional autisme Languedoc-Roussillon 2014-2017 [en ligne].** Montpellier : ARS-LR, 2015. 122 p. Disponible sur : [http://www.ars.languedocroussillon.sante.fr/fileadmin/LANGUEDOC-ROUSSILLON/ARS/6\\_Acteurs\\_en\\_sante/Ets\\_services\\_medicosociaux/plan\\_regional\\_autisme/PRA\\_2014-2017\\_concertation\\_151214.pdf](http://www.ars.languedocroussillon.sante.fr/fileadmin/LANGUEDOC-ROUSSILLON/ARS/6_Acteurs_en_sante/Ets_services_medicosociaux/plan_regional_autisme/PRA_2014-2017_concertation_151214.pdf)

■ **Rapport d'étape du 3ème plan autisme (2013-2017) et discours de Ségolène Neuville à l'occasion du Comité national autisme - jeudi 16 avril 2015** En ligne : <http://bit.ly/1QeLvRW>

ors du Comité National Autisme qui s'est tenu jeudi 16 avril 2015 , Ségolène NEUVILLE, Secrétaire d'Etat chargée des Personnes handicapées et de la Lutte contre l'exclusion, auprès de Marisol TOURAINE, Ministre des Affaires sociales, de la Santé et des Droits des femmes, a présenté le bilan et les perspectives du 3ème plan autisme (2013-2017). Il a réuni des représentants des associations, des professionnels, des institutions et les administrations concernées.

### ● Rapports et actes de congrès



■ **STRUK Alexandra, JONVEL Sabrina, MARABET Bénédicte. Etude sur le redéploiement régional de la mesure 5 du plan autisme 2008-2010.** Paris : DGS - Direction générale de la santé, 2014. En ligne : [http://ancreai.org/sites/ancreai.org/files/rapport\\_mesure5\\_ancreai-ancra\\_vdef.pdf](http://ancreai.org/sites/ancreai.org/files/rapport_mesure5_ancreai-ancra_vdef.pdf)

Premier volet d'une étude évaluative de la mesure 5 du plan autisme 2008-2010 (formations de formateurs chargés de diffuser en régions l'Etat des connaissances-HAS 2010), cette étude DGS analyse la mise en œuvre par région de ces formations, dégage les facteurs clefs de réussite et d'efficacité, évalue l'impact de la mesure 5 et propose des préconisations pour la poursuite et l'amélioration éventuelles du dispositif.

ETUDE SUR LE REDEPLOIEMENT REGIONAL DE LA MESURE 5 DU PLAN AUTISME 2008-2010

Brèves de Doc N°30-mai 2015

Centre de Documentation du CRA-LR - SMPEA Peyre Plantade -291 avenue du Doyen Gaston Giraud -34295 MONTPELLIER CEDEX 5Tél : 04-67-33-99-94/documentation-cra@chu-montpellier.fr

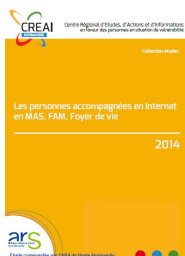
S'abonner à Brèves de Doc : [www.autisme-ressources-lr.fr/Lettre-d-information](http://www.autisme-ressources-lr.fr/Lettre-d-information)



■ **L'avancée en âge des personnes en situation de handicap : une vieillesse à inventer ?**  
CREAI Nord-Pas-de-Calais <http://www.nord-pas-de-calais.drjscs.gouv.fr/L-avancee-en-age-des-personnes-en.html>

Cette étude s'est déroulée de janvier 2013 à janvier 2014 et a été pilotée par trois instances : un comité de pilotage institutionnel regroupant des représentants de l'ARS, de la DRJSCS et de la CAF, un comité scientifique composé d'universitaires et un groupe ressource composé de professionnels du secteur médicosocial. Elle se base sur les résultats d'un questionnaire envoyé dans l'ensemble des établissements et services médicosociaux de la région, et sur 52 entretiens individuels et collectifs ayant permis de rencontrer 79 personnes (45 personnes en situation de handicap, le handicap mental étant le plus représenté, 26 professionnels et 8 représentants de familles).

L'expérience du vieillissement des personnes en situation de handicap apparaît ainsi traversée par différents enjeux : l'autonomie (qui se manifeste notamment à travers la possibilité offerte ou non de pouvoir choisir son lieu de vie, l'endroit où l'on va vieillir), le maintien des relations (familiales, amoureuses, amicales, sociales), les loisirs et l'identité. Mais l'enjeu transversal est celui de la continuité : il est bien question de continuité quand il s'agit de pouvoir vieillir chez soi, de pouvoir garder ses amis, son cercle relationnel, ses routines quotidiennes, ses activités, ... L'enjeu principal pour les personnes en situation de handicap vieillissantes est donc celui de la continuité, dans une période de la vie marquée par un risque de rupture permanent.



■ **LE RETIF Sylvie, NAROUN Rosa, Les personnes accompagnées en internat en MAS, FAM, Foyer de vie - CREAI Normandie, 2014, 60 p.** <http://www.creainormandie.org/wp-content/uploads/2014/08/Rapport-MAS-FAM-FV.pdf>

Face à un manque de données disponibles sur le champ du handicap, notamment sur les populations accompagnées dans les établissements et services médico-sociaux, leurs besoins et leurs parcours, cette étude vise à apporter des éléments objectifs de connaissance concernant les personnes accueillies en internat dans les MAS, FAM et Foyers de vie de la région. Sur le plan opérationnel, les objectifs de l'étude sont : - Décrire les profils des personnes accompagnées ; - Identifier et caractériser les publics identifiés en adéquation ou inadéquation d'accompagnement ; - Analyser les besoins de réorientation. Par ailleurs, cette étude s'articule avec un autre projet relatif au public présentant une lésion cérébrale acquise, qui analyse l'ensemble de la filière (prise en charge sanitaire et accompagnement médico-social), dans le but d'identifier les besoins spécifiques à ce public et de proposer des pistes d'amélioration de leur prise en charge.



■ **BOURGAREL Sophie. Dépistage des cancers en structures pour adultes handicapés en France et dans le Vaucluse. Marseille : CREAI PACA et Corse, décembre 2014. 28 p.** [http://www.creai-pacacorse.com/depot\\_creai/documentation/137/137\\_17\\_doc.pdf](http://www.creai-pacacorse.com/depot_creai/documentation/137/137_17_doc.pdf)

Quelle est la situation du Vaucluse face aux dépistages des personnes handicapées en institution ou suivies par des services spécialisés ? En faisant ce bilan, l'objectif est d'évaluer :

- les taux de participation en Vaucluse en matière de dépistage des cancers du sein et du colon chez les 50-74 ans en ESMS en 2013 et 2012
- le taux de réalisation d'un frottis cervico-utérin (FCU) pour le dépistage du cancer du col utérin chez les femmes entre 25 et 65 ans en 2013 et 2012.

Il s'agit aussi de repérer les principales préoccupations des établissements et services en matière de santé des personnes accompagnées, et l'intérêt des structures pour une formation sur le dépistage du cancer.

Les résultats de ce bilan pourront permettre d'imaginer des actions à mettre en oeuvre pour améliorer les taux de réalisation des dépistages et/ou d'autres actions de prévention.

## ■ Mémoires et thèses

■ **DESNOS Yves. Cognition, corporéité et situation de handicap de la personne adulte avec autisme et retard mental vivant en contexte institutionnel.** Thèse : psychologie du développement. Strasbourg : Université de Strasbourg ; Ecole doctorale sciences humaines et sociales / Perspectives européennes, 2014. 662 p. [https://publication-theses.unistra.fr/public/theses\\_doctorat/2014/Desnos\\_Yves\\_2014\\_ED519.pdf](https://publication-theses.unistra.fr/public/theses_doctorat/2014/Desnos_Yves_2014_ED519.pdf)

Nous proposons à travers ce travail de thèse une analyse théorico-clinique en contexte écologique de la problématique des personnes adultes, sujettes au syndrome de l'autisme avec retard mental profond associé, accompagnées en structure médico-sociale, qui constituent une population spécifique du fait de la sévérité particulière de leur handicap et de la grande difficulté pour autrui à accéder à leur subjectivité. Suivant une double démarche éthique et épistémologique, nous avons élaboré de manière complémentaire une modélisation théorique compréhensive de la cognition de ces sujets, basé sur leur singularité développementale, et une méthode d'investigation de leur vécu et fonctionnement sur plusieurs niveaux, adaptée à la complexité de leur problématique et de leur cadre de vie. Suite à cinq études de cas et l'exemple d'une intervention systémique psycho-éducative, nous présentons une synthèse des facteurs susceptibles de contribuer à la situation de handicap de ces sujets.

■ **LAVIRON Estelle, PRAUD Lorène. E.C.C.A. : Evaluation des Compétences pour une Communication Adaptée : Elaboration d'un outil d'orientation pour les personnes autistes non verbales.** Mémoire : orthophonie. Lille : Université du Droit et de la Santé - Lille 2, 2014. 90 p. + Annexes 30 p.

<http://pepite-depot.univ-lille2.fr/nuxeo/site/esupversions/00b5d252-120e-4175-bc35-65bc65f11a8f> Annexes : <http://pepite-depot.univ-lille2.fr/nuxeo/site/esupversions/f9525105-82f6-4c82-9728-624d03c427c3>

Aujourd'hui, nous constatons qu'il n'existe pas d'évaluation des compétences de communication des personnes autistes non verbales en vue de l'utilisation d'une méthode de Communication Alternative et Augmentative (CAA). Dans un tel contexte, nous avons élaboré un outil d'orientation vers une méthode de CAA intitulé E.C.C.A. : Évaluation des compétences pour une Communication adaptée. Nous avons répertorié les compétences nécessaires à l'utilisation de chaque méthode de CAA. Nous avons trouvé des items permettant d'évaluer précisément les capacités et déficits du patient, en nous adaptant à la spécificité des personnes autistes. Notre outil se présente sous la forme d'un Livret de passation, accompagné de Consignes de cotation et d'un Tableau synthétique de cotation. Notre outil propose également plusieurs représentations graphiques des résultats. Celles-ci permettent de visualiser l'orientation vers la méthode de CAA la plus adaptée, ainsi que de proposer des axes de travail pour que cette méthode puisse être investie dans le cadre du projet thérapeutique du patient. Notre outil est novateur et permet une amélioration de la prise en charge de la communication chez les personnes autistes non verbales.

## Enquête

**Doctissimo ; FondaMental. Autisme : une famille sur 2 mécontente de la prise en charge de son enfant : résultats de l'enquête Doctissimo-FondaMental. mars 2015. 10 p.**  
<http://www.doctissimo.fr/var/doctissimo/storage/original/application/6015b64370e66006853929960689c878.pdf>

Il s'agit du deuxième volet d'une enquête réalisé auprès des familles en 2013. Le premier volet, sur le diagnostic et le parcours de soins, a été publié en mars 2013 : [http://www.fondation-fundamental.org/upload/pdf/dp\\_autisme\\_en\\_france- enquete\\_doctissimo-fondation\\_fundamental.pdf](http://www.fondation-fundamental.org/upload/pdf/dp_autisme_en_france- enquete_doctissimo-fondation_fundamental.pdf)



## Connaissance de l'autisme

**Syndrome d'Asperger : dans la peau d'un extra-terrien WebDocumentaire créé par Leila Marchand et Cléa Salaün** <http://www.syndromedaspergerlewebdoc.fr/>

Ce webdocumentaire raconte l'histoire d'une personne Asperger – symbolisée par un loup dessiné – du diagnostic à la vie active, à l'acceptation de soi. L'autisme et le syndrome d'Asperger en particulier sont encore mal connus en France. L'objectif de ce webdoc est de donner la parole aux Aspies eux-mêmes, qu'ils racontent leur vision du monde, et de participer à la sensibilisation du grand public à ce syndrome. Un fonctionnement différent peut devenir un atout pour les personnes autistes comme pour la société.

Ce webdoc a été produit dans le cadre du Master de Journalisme et médias numériques de Metz. Le tournage et la mise en forme ont été réalisés entre septembre 2014 et mars 2015.



**TSA et neurotypique : mieux se comprendre. Guide pour comprendre le fonctionnement de la personne ayant un trouble du spectre de l'autisme. Agence de la santé et des services sociaux de la Montérégie (Québec), 2015. 32 p.**

[http://www.srsor.qc.ca/wp-content/uploads/2015/03/Guide\\_TSA-2015.pdf](http://www.srsor.qc.ca/wp-content/uploads/2015/03/Guide_TSA-2015.pdf)

Ce guide réalisé en étroite collaboration avec des personnes ayant un TSA compare leur fonctionnement original avec celui des personnes neurotypiques. Des tableaux de comparaison sont proposés sur les caractéristiques du traitement de l'information, du traitement sensoriel et moteur, de la communication, des relations sociales, de l'anxiété, des centres d'intérêt, de la gestion des émotions, de l'alimentation, du sommeil, de la motivation. Il s'adresse aussi bien aux adolescents et aux adultes qui se posent des questions sur leur situation personnelle qu'aux proches qui désirent mieux les comprendre.



**Déclic. Prendre soin d'un enfant autiste : 11 fiches pratiques. Lyon : Déclic, avril 2015.**

[www.magazine-declic.com/fiches-pratiques/autisme/handicap/fiches-pratiques-autisme-Declic.pdf](http://www.magazine-declic.com/fiches-pratiques/autisme/handicap/fiches-pratiques-autisme-Declic.pdf)

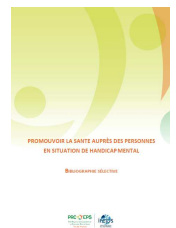
Des bilans de santé et un suivi régulier/kiné, psychomot, ergo : interventions précoces / L'usage prudent des médicaments / Soins dentaires, pour lui aussi ! / Sommeil : l'angoisse cachée qui empêche de dormir / Autisme et épilepsie, une association fréquente / Accompagner la puberté/ Automutilation, comment le soulager ? / Préparer son rendez-vous médical/ Autisme : un point sur la recherche / Les TSA, c'est quoi ?



## Santé

**Promouvoir la santé auprès des personnes en situation de handicap mental : bibliographie sélective. Pole de compétence en éducation et promotion de la santé Ile de France, 2015, 9 p. Disponible sur : [http://www.prc-idf.org/arkotheque/client/prc\\_eps/depot\\_arko/articles/234/telecharger-la-bibliographie-promouvoir-la-sante-aupres-des-personnes-en-situation-de-handicap-mental\\_doc.pdf](http://www.prc-idf.org/arkotheque/client/prc_eps/depot_arko/articles/234/telecharger-la-bibliographie-promouvoir-la-sante-aupres-des-personnes-en-situation-de-handicap-mental_doc.pdf)**

La présente bibliographie propose aux professionnels concernés par le sujet des données sur les besoins en santé des personnes en situation de handicap mental, des éléments de connaissance sur la façon d'intervenir auprès de ce public, en tenant compte de ses particularités, des exemples d'actions déjà menées, ainsi que quelques supports pédagogiques adaptés.



## Applications numériques

**Talk Different** <http://talkdifferent.com/>

Application originale et ludique, une série d'atouts vous permet de dialoguer simplement à l'aide d'éléments visuels, animés ou non, qui forment des messages « bandes phrases » associant image, texte et voix (multi langues). Ils peuvent illustrer une situation quotidienne, une action, une demande, une émotion ou tout mot utile à un dialogue et/ou à l'élaboration d'un message.

**Cette application est disponible en démonstration au centre de documentation**



## Audiovisuel

**DUO : la recherche d'urgence d'une solution de garde pour un jeune autiste**  
[www.fondationhandicap-malakoffmederic.org/mediatheque/videos](http://www.fondationhandicap-malakoffmederic.org/mediatheque/videos)

Court métrage de Claudia Bottino (financement Fondation Malakoff Médéric Handicap) : François doit être opéré le soir même et recherche dans l'urgence une solution « de garde » pour son fils autiste (incarné par Gildas Beauchesnes, jeune acteur autiste de l'Association Théâtrale Chapiteaux Turbulents) qu'il élève seul." (durée : 21min 51s)





# Agenda régional

## Les prochaines manifestations régionales

### Montpellier, jeudi 7 mai 2015

Rencontre "Je dis" des parents à Montpellier de l'Association Halte Pouce  
Renseignements : Association Halte Pouce - Tél : 04.99.66.55.37 - [www.halte-pouce.fr/](http://www.halte-pouce.fr/)

### Montpellier, jeudi 21 mai 2015

Café Parents "Les troubles du sommeil chez l'enfant handicapé" de l'Association Halte Pouce  
Renseignements : Association Halte Pouce - Tél : 04.99.66.55.37 - [www.halte-pouce.fr/](http://www.halte-pouce.fr/)  
Informations : <http://www.halte-pouce.fr/Cafe-des-parents-Halte-Pouce-Les.html>

### Sète, jeudi 21 mai 2015

Formation de l'association Halte Pouce destinée aux professionnels des centres de loisirs et du médico-social: l'accueil en ALSH de l'enfant présentant des troubles autistiques.  
Renseignements : Association Halte Pouce - Tél : 04.99.66.55.37 - [www.halte-pouce.fr/](http://www.halte-pouce.fr/)  
Informations : <http://www.halte-pouce.fr/Prochaines-formations-proposees.html?retour=back>

### Castries, jeudi 28 mai 2015

Journée handisport escalade à Castries  
Informations : <http://www.handisport-herault.org/agenda/journee-grimpe-./35/>

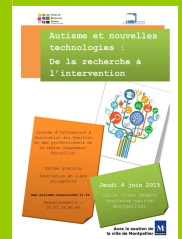
### Montpellier, 31 mai 2015

Séance de cinéma "Ciné-ma différence" à Montpellier "En route".  
Renseignements : Association Halte Pouce - Tél : 04.99.66.55.37 - [www.halte-pouce.fr/](http://www.halte-pouce.fr/)

### Montpellier, 4 juin 2015

Le Centre de Ressources Autisme Languedoc Roussillon propose à Montpellier une journée intitulée "Autisme et nouvelles technologies : de la recherche à l'intervention clinique".

Toutes les informations [www.autisme-ressources-lr.fr/Autisme-et-nouvelles-technologies-2015](http://www.autisme-ressources-lr.fr/Autisme-et-nouvelles-technologies-2015)  
Programme : [www.autisme-ressources-lr.fr/IMG/pdf/programme-journee-nouvelles-technos-2015.pdf](http://www.autisme-ressources-lr.fr/IMG/pdf/programme-journee-nouvelles-technos-2015.pdf)  
Journée gratuite, inscription obligatoire par le formulaire du site : [www.autisme-ressources-lr.fr/Autisme-et-nouvelles-technologies-2015-inscription](http://www.autisme-ressources-lr.fr/Autisme-et-nouvelles-technologies-2015-inscription)



### Montpellier, 24 juin 2015

le réseau Vivre avec une anomalie du développement en L.R. organise une journée d'information : Pourquoi les enfants déficients ont du mal à apprendre ? Que nous apprennent les neurosciences  
Informations : <http://www.anomalies-developpement-lr.net/Journee-de-formation-Pourquoi-les>

Retrouvez toute l'actualité régionale <http://www.autisme-ressources-lr.fr/>



## Quoi de neuf sur notre site



Compte rendu des interventions de la journée d'information organisée à Pollestres le 2 avril à l'occasion de la Journée mondiale de sensibilisation à l'autisme. <http://www.autisme-ressources-lr.fr/Journee-mondiale-de-sensibilisation-a-l-autisme-2015>



Voir les archives des lettres d'information et s'abonner: <http://www.autisme-ressources-lr.fr/Lettre-d-information>