

Brèves de Doc

Lettre d'information mensuelle du Centre de Documentation du CRA-LR-N°22-septembre 2014

Cette lettre vous propose une actualité de notre centre de documentation et de notre site internet



Nouveaux Documents

...Parmi les dernières acquisitions empruntables au centre de documentation

Compréhension de l'autisme

YVON, Dominique, PHILIP, Christine, ROGE, Bernadette, SCHONEN, Scania de. *A la découverte de l'autisme : des neurosciences à la vie en société.* Paris : Dunod, 2014. 271 p.. Santé Social. Prix : 23,00 euros.- Cote : TED.11 YVO.

Les progrès de la génétique, des neurosciences cognitives, des sciences de l'éducation, de l'imagerie cérébrale ont transformé la compréhension des origines et de la nature des troubles du spectre de l'autisme (TSA), appelés aussi troubles envahissants du développement (TED). En conséquence les pratiques recommandées pour l'accompagnement de ces personnes ont radicalement changé. À la découverte de l'autisme expose l'état actuel des connaissances scientifiques sur l'autisme, la situation des personnes avec autisme en France, ainsi que les recommandations de bonnes pratiques de la Haute autorité de santé (HAS) et quelques fondements de ces recommandations. Cet ouvrage est le fruit d'un travail collectif et s'adresse à un large public s'intéressant aux troubles du spectre de l'autisme : parents, enseignants, personnels soignants – mais aussi élus, et toute personne appelée à rencontrer, intervenir, ou organiser l'accompagnement de personnes avec autisme. Il rassemble, dans un langage simple, les points de vue de personnes avec autisme, de parents, de médecins, de professionnels médico-sociaux, de chercheurs et d'enseignants. [résumé d'auteur]

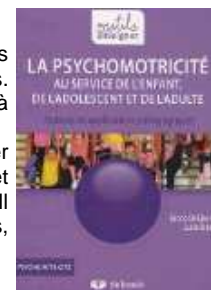


Interventions

DE LIEVRE, Bruno, STAES, Lucie. *La psychomotricité au service de l'enfant, de l'adolescent et de l'adulte : notions et applications pédagogiques.* Bruxelles : De Boeck, 2012. 349 p. Outils pour enseigner. Prix : 33,50 euros.- Cote : INT.90 DEL.

Cet ouvrage donne aux éducateurs et rééducateurs une approche des notions de psychomotricité, une progression dans les apprentissages psychomoteurs et surtout un grand choix d'exercices groupés par thèmes ou objectifs d'apprentissages. Ceux-ci stimuleront l'imagination de chacun et permettront de créer les séances les mieux adaptées à chaque groupe, à chaque enfant.

C'est entre 0 et 6 ans que l'évolution psychomotrice est la plus marquée. Après cette période, l'enfant va sans cesse affiner ses acquisitions. C'est pourquoi la première partie de l'ouvrage fera référence à la petite enfance, les deuxième, troisième et quatrième parties traitent également de l'âge primaire. Enfin, la cinquième partie concerne l'adolescence et l'âge adulte. Il s'agit donc d'un précieux outil de travail indispensable à tous les éducateurs, psychomotriciens, enseignants, rééducateurs, kinésithérapeutes et autres professionnels de la petite enfance, de l'adolescence et de l'âge adulte. [résumé d'éditeur]



Je stimule, autisme et entraînement aux habiletés sociales. [CD-ROM] Roubaix : Idées-3com.

Cote : CDROM INT.110 JES. (Consultation sur place)

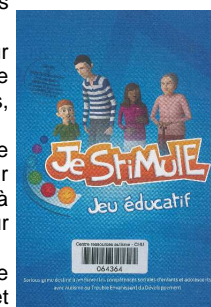
Présentation sur : <http://www.jestimule.com/>

JeStiMulE est un outil thérapeutique, conçu pour permettre à une population hétérogène d'enfants et d'adolescents avec autisme ou Trouble envahissant du développement d'améliorer leur reconnaissance des émotions. Ce support pédagogique utilise des leviers ludiques propres au jeu afin de mieux les accompagner dans leurs apprentissages des émotions communiquées par le corps : visage et gestes, tout en tenant compte des contextes. C'est un support de médiation entre les professionnels de santé/le parent et l'enfant/l'adolescent.

Le jeu se joue sur un ordinateur par le biais d'une manette de jeu ou grâce à un clavier. L'ensemble des résultats du joueur est enregistré, et un export sous format Excel peut être réalisé afin de suivre le parcours de l'enfant. Conçu sur une méthodologie adaptée au fonctionnement cognitif spécifique des personnes avec TSA et basé sur leurs centres d'intérêts, JeStiMulE se décline en deux phases principales.

- Phase d'apprentissage : composée de 26 mini-jeux, elle a pour objectif l'apprentissage d'émotions sur des visages de personnages et les gestes émotionnels associés. Sept expressivités émotionnelles, une mimique (grimace) et une couleur symbolisant l'absence d'émotion sont présentées dans le jeu. Le découpage en différents niveaux est réalisé de manière à être adapté au profil du joueur : l'accompagnant choisit en fonction du joueur le niveau qu'il lance. L'utilisation du code couleur permet d'offrir une modalité de réponse aux enfants non lecteurs comme aux enfants lecteurs.

- Phase d'expérimentation : cette phase met en situation les émotions au sein de situations sociales. Le joueur utilise le contexte afin de reconnaître et d'anticiper les différentes émotions des personnages, d'initier des demandes appropriées et d'effectuer des choix d'action suite à la présentation de gestes de communication. Cette phase vise à évaluer également l'expressivité émotionnelle de l'avatar de l'enfant avec Autisme, en s'intéressant à l'expression de son propre ressenti émotionnel. Afin de travailler la généralisation, 3 modules sont proposés dans cette phase. Les situations sociales présentées sont les mêmes, mais leur emplacement ou les personnages qu'elles contiennent sont différents. [résumé d'éditeur]



■ **ROY, Edith, BEAULIEU, Danie. *Techniques d'impact au préscolaire : 50 activités pour éveiller toutes les intelligences et explorer les champs de développement sensori-moteur, affectif, social, langagier et cognitif.* Montréal (Canada) : Québecor, 2010. 127 p.. Prix : 17,00 euros.- Cote : SCO.30 ROY.**

"Techniques d'impact au préscolaire" propose des outils aux enseignants et aux intervenants afin qu'ils puissent interagir efficacement avec les enfants (en service de garde ou à la maternelle) et avec leurs parents. Le Volet enfants présente des techniques originales et ingénieuses pour outiller émotionnellement les tout-petits. Le Volet parents offre des stratégies ciblées pour aborder plus aisément les sujets épineux et les questions délicates. Écrit dans un langage accessible, ce livre suggère des techniques regroupées selon les aspects de l'intelligence émotionnelle et les champs de développement qu'elles visent à enrichir. [résumé d'éditeur]



■ **BEAULIEU, Danie. *Techniques d'impact pour grandir : des illustrations pour développer l'intelligence émotionnelle chez les enfants.* Montréal (Canada) : Québecor, 2010. 219 p.. Prix : 23,90 euros.- Cote : SCO.30 BEA.**

Grandir est un sport extrême ! Les enfants ont besoin d'enseignement et de renforcement pour accomplir leur parcours du combattant et sortir victorieux de leurs écueils émotionnels et relationnels. Pour grandir solidement, bien droits et forts, les enfants et les adultes qu'ils deviendront doivent acquérir diverses habiletés pour affronter les défis qui se présenteront à eux ; ils ont aussi besoin d'apprendre à savoir "quoi faire" avec ces vagues de sentiments qui parfois les "kidnappent" ! Bref, ils doivent développer ce qu'on appelle des "compétences émotionnelles". Les illustrations qui vous sont suggérées dans ces pages présentent l'avantage d'aborder tous ces sujets délicats de façon objective : ce que l'enfant comprend, reconnaît et admet à l'égard de l'image, il ne peut alors que le comprendre, le reconnaître et l'admettre de sa propre attitude. De même, les solutions qu'il propose pour résoudre les problèmes des personnages, des animaux ou des objets illustrés pourront être plus avantageusement appliquées à lui-même : elles lui correspondront aussi plus fidèlement que des leçons apprises par cœur ou de grands principes dont il ne comprend pas l'utilité immédiate. En employant un symbole concret pour intervenir auprès de l'enfant, non seulement vous facilitez sa concentration sur le sujet à l'étude, mais vous vous donnez également accès à un monde beaucoup plus riche, plus vrai et plus direct que celui que vous pourriez toucher par la seule parole. Donnez-vous dès maintenant les moyens d'aider votre enfant à grandir dans tout son potentiel ! [résumé d'éditeur]



● Age Adulte

■ **BOUVAREL, Alain, SPRENG, Michaël. *Et les adultes avec autisme ? Le CRA Adulte [DVD].* Lorquin : CNASM - Centre national de documentation audiovisuelle en santé mentale, 2011. 53 min.. Prix : 40,00 euros.- Cote : VIE.73 BOU.**

Les deux premières parties de ce document sont des témoignages éloquentes retraçant les doutes et les interrogations de parents face à un enfant perçu comme "différent", jusqu'à son entrée dans l'âge adulte et la rencontre avec l'équipe du CRA adulte. Dans la troisième partie, chaque membre de l'équipe du CRA présente sa mission et son rôle, de l'évaluation au diagnostic en passant par la mise en place d'une dynamique de réseau ou par la création de liens entre les différentes institutions et structures. A l'écoute de leurs paroles transparaît la nécessité et la pertinence d'un dispositif de Centre Ressources Autisme à destination des adultes. Ainsi, l'équipe du CRA de Ruffach-Colmar apporte des pistes et des solutions à ces adultes non dépistés en leur offrant des perspectives d'avenir adaptées. [résumé d'éditeur]



● Accompagnement

■ **CASAGRANDE, Alice. *Ce que la maltraitance nous enseigne : difficile bienveillance.* Paris : Dunod, 2012. 199 p. Prix : 19,50 euros.- Cote : ACC.12 CAS.**

"Devenir plus sensibles aux détails particuliers de la douleur et de l'humiliation" des personnes accueillies : tel est l'objectif que l'auteur s'est fixé lorsque, au sein de la Croix-Rouge française, elle a choisi d'impulser une démarche qualité par le recueil des perceptions des personnes accueillies elles-mêmes plutôt que par l'imposition de protocoles. Les micro-tyrannies ordinaires qui font la maltraitance ont leur logique, et les grilles d'évaluation viennent commodément les légitimer. Comment dans ces conditions peut-on répondre à ce risque ? Que peut-on opposer à ces figures du mal diffus ? C'est la parole de la personne accompagnée elle-même qui ici éclaire, car c'est elle qui permet de procéder à une prise de conscience élargissant la sensibilité éthique des professionnels. [résumé d'éditeur]



● Témoignage

■ **SCHOVANEC, Josef. *Eloge du voyage à l'usage des autistes et de ceux qui ne le sont pas assez.* Paris : Plon, 2014. 227 p.. Prix : 18,50 euros.- Cote : REC.11 SCH.**

"Hier soir, à l'heure où le soleil venait de se coucher derrière les monts du Caucase, ou la poignée de maisons de Nakalakari plongeait dans le silence des nuits encore plus éloquent que celui des jours, ou le ciel étoilé des lieux reculés dressait son décor, une amie m'a évoqué par SMS la foule du métro parisien. Contrastes. Ayant pourtant, ô combien de fois, personnellement enduré l'épreuve, je ne parvenais tout simplement plus à la ressentir, à l'imaginer. Incapacité d'imaginer, dans le présent contexte culturel, ce que le métro parisien peut représenter. Trop loin, trop étrange, trop martien. Quand bien même on l'a pris des milliers de fois dans le passé de sa vie. Le voyage, mieux que toute autre thérapie, rend obsolètes les traumatismes passés.

Vous vous sentez moche ? Peut-être faites vous même partie avec moi des gens peu favorisés par Dame Nature ? Peu importe. Ce qui passe ici pour un défaut pourra devenir une qualité ailleurs." Josef Schovanec
Autiste en France, Français au bout du monde : faut-il partir pour être soi ? De la jungle des villes de Taiwan aux zones tribales du Balouchistan, c'est cette expérience aux échos universels que nous fait partager Josef Schovanec dans ce témoignage à la fois sensible et plein d'humour. Une lecture qui est un voyage à elle seule. [résumé d'éditeur]





Dans la presse ce mois-ci

Ces revues sont disponibles à la consultation sur place au centre de documentation

Le Bulletin scientifique de l'ARAPI, N° 33 Juillet 2014

Dossier: 12e Université d'automne de l'arapi : Autisme, actualités et perspectives. Trajectoires développementales, recherche et nouvelles technologie

Sommaire en ligne : <http://www.arapi-autisme.fr/publicationArapil.php>

Extraits du sommaire :

Textes des ateliers

- L'apprentissage structuré de l'autonomie personnelle Claire Degenne-Richard et Francesc Cuxart
- Une classe expérimentale mettant en place les principes de l'ABA Dominique Bravais et Florence Bouy
- Coordination de parcours et trajectoires longitudinales L'apport des réseaux dans le domaine de l'autisme Saïd Acef et Marie Bobot



Textes des communications affichées

- Evaluation des troubles sensoriels de l'adulte avec autisme et identification de profils Claire Degenne-Richard, Marion Wolff, Saïd Acef, Dominique Fiard et Jean-Louis Adrien
- Impact du ralentissement des informations faciales dynamiques dans l'autisme : une étude en oculométrie Aurore Charrier, Carole Tardif et Bruno Gepner
- La régulation temporelle chez les enfants tout-venant et les enfants ayant un trouble du spectre de l'autisme : caractéristiques des enfants ajustant leur comportement à une contrainte de temps Mélissa Gaucher, Jacques Forget et Céline Clément
- Troubles envahissants du développement : intérêt du rapport périmètre crânien / taille à la naissance comme facteur de surveillance Marine Grandgeorge, Eric Lemonnier et Nelle Jallot
- Traitement du contexte et anticipation chez l'adolescent avec autisme : étude électrophysiologique Alix Thillay, Sylvie Roux, Emmanuelle Houy-Durand, Mélina Huc-Chabrolle, Joëlle Malvy, Catherine Barthélémy, Aurélie Bidet-Caulet et Frédérique Bonnet-Brilhaut
- Les effets de la répétition sur le repérage de l'incongruité sémantico-pragmatique chez les enfants avec autisme Emilie Neveu et Emmanuelle Prudhon
- Validation en arabe de l'Echelle d'Évaluation des Comportements Autistiques, version Révisée (ECA-R). Étude de la fidélité inter-cotateurs Edith Kouba Hreich, Camille Messarra, Sylvie Roux, Catherine Barthélémy et Sami Richa
- Rémediation du regard social fondée sur un système de loupe asservie au regard Julie Bouteiller, Jean-Claude Martin, Jacqueline Nadel et Ouriel Grynspan
- Approche psycho-éducative dans l'autisme : des résultats Romain Taton, Céline Martineau et Jean-Louis Adrien
- L'évolution de la scolarisation des enfants avec autisme en France Pauline Santacreu, Catherine Auxiette, Patrick Chambres, Pascaline Guérin et Carole Tardif
- Impact des facteurs géopolitiques, culturels et religieux sur le parcours des familles ayant un enfant autiste au Liban Muriel Tyan, Jacqueline Harfouche, Patrick Chambres et Carole Tardif
- Critères de différenciation et d'indifférenciation dans les représentations sociales des enfants autistes chez les éducateurs Tsouria Amel Guelai
- Impact de l'autisme sur la qualité de vie des parents Asma Achachera
- **Témoignage**
- Le logement est le premier média social Jean-Claude Theuré et René Tuffreau

La lettre d'Autisme France, N° 59, mai 2014

Extrait du sommaire :

- Plan autisme 3 : un an après sa publication, où en sommes-nous ?
- Retour sur les Français de Belgique
- Mon fils est autiste, il n'est pas malade, il faut l'éduquer
- Hommage à Lorna Wing
- Dossier – Accompagner efficacement : quand vouloir c'est pouvoir (p. 12-15)
- Fiche pratique : questions au Dr Eric Lemonnier (p. 16-21)



Cahiers de l'Actif N°454-455, mars avril 2014

Dossier : Faire face à l'avancée en âge des personnes adultes handicapées : impacts sur les dispositifs et les pratiques professionnelles

Sommaire en ligne : http://www.actif-online.com/fichiers/actu/bcom_%20som_454.pdf

extraits du sommaire :

- Autisme et avancée en âge : une problématique à saisir en équipe / Elise Capitaine, Psychologue clinicienne, Formatrice référente autisme en Franche-Comté (p 123)



Déclic, N° 161, septembre-octobre 2014

Dossier psycho : maman travaille un peu, beaucoup, passionnément ou pas du tout

Sommaire en ligne : http://www.magazine-declic.com/images/stories/librairie/sommaires/sommaire_magazine_declic_161.pdf

Extrait du sommaire :

- Autisme, la méthode précoce de Denver (p52)



Brèves de Doc N°22-septembre 2014

Centre de Documentation du CRA-LR - SMPEA Peyre Plantade -291 avenue du Doyen Gaston Giraud -34295 MONTPELLIER CEDEX 5Tél : 04-67-33-99-94/documentation-cra@chu-montpellier.fr
www.autisme-ressources-lr.fr



A découvrir sur le net

Une sélection de documents disponibles en ligne

Législation

INSTRUCTION N° DGCS/SD3B/DGOS/SDR4/CNSA/2014/221 du 17 juillet 2014 relative au cadre national de repérage, de diagnostic et d'interventions précoces pour les enfants avec autisme ou autres troubles envahissants du développement prévu par le plan autisme (2013-2017) Disponible sur : http://circulaire.legifrance.gouv.fr/pdf/2014/07/cir_38551.pdf

Appel à projet

Fondation Orange : appels à projets Autisme

Sont concernés pour cet appel à projet :

- Les structures n'ayant jamais bénéficié du soutien de la Fondation Orange :
- Les projets en équipement numérique
- Les projets concernant les loisirs

Date limite pour le dépôt des dossiers : 5 octobre 2014

Informations : <http://www.fondationorange.com/autisme-appel-a-projets>

Rapports et enquêtes



TRÉMAUD Bernard et WEILL Arlette. L'aide à la personne destinée aux enfants et adolescents en situation de handicap et à leurs parents. HANDEO, 2014, 133 p. Disponible sur : <http://www.handeo.fr/actualites/239-etude-handeo-aide-domicile-enfants-handicapes-juillet-2014>

L'objectif de cette étude, est de mettre en évidence les spécificités que les Services à la personne doivent prendre en compte pour intervenir auprès de familles d'enfants ou d'adolescents en situation de handicap.

700 familles ont répondu à une enquête sur leurs besoins et ceux de leurs enfants handicapés dans leur vie quotidienne.

Un dossier de présentation et une version en facile à lire et à comprendre sont également disponibles.

Interventions

TURSI, Pauline, Groupement régional des MAS et FAM du Nord Pas de Calais. La communication en FAM et en MAS : recueil d'outils, de supports et de moyens de communication alternative et augmentée. CREA Nord-Pas de Calais, 2014. 50 p. Cote : INT.100 TUR.

Disponible sur : <http://www.creainpdc.fr/content/la-communication-en-mas-et-en-fam-recueil-doutils-de-supports-et-de-moyens-de-communication>

Le Groupement régional des MAS et FAM et le CREA Nord-Pas de Calais proposent un recueil d'outils d'aide à la communication. Ce guide, non exhaustif présente des démarches, des outils développés ou utilisés par des établissements ou services qui accueillent des personnes en situation de handicap complexe. Il ne cherche pas à privilégier une méthode plutôt qu'une autre. Bien au contraire, la diversité des méthodes et des outils présentés exprime en elle-même l'indispensable individualisation des moyens de communication afin de s'adapter au mieux aux besoins et aux capacités d'autonomie des personnes. |



PIERCE, Karen, SCHREIBMAN, Laura, BOURGUEIL, Olivier (traduction et adaptation). Comment être un super copain : un manuel pour enseigner à des enfants au développement typique comment augmenter les compétences sociales et de jeu de leurs camarades atteints d'autisme et autres TED, 2007, 9 p. Disponible sur : http://www.sesame-mp.fr/uploads/532/manuel_complet_comment_etre_un_super_copain.pdf

Manuel de stratégies sociales inspirées du PRT (Pivotal Response Training, entraînement aux réponses pivots)

Comment être un Super Copain



Un manuel pour enseigner à des enfants au développement typique comment augmenter les compétences sociales et de jeu de leurs camarades atteints d'autisme et autres TED

Petite enfance

OUSSEAU, Nadia ; POINT, Mathieu ; VEZINA, Caroline ; DESMARAIS, Marie-Elaine ; SOUCY, Dominique. Guide d'aide à la mise en place de pratiques efficaces inclusives en milieu de garde. Trois-Rivières : UQTR - Université du Québec à Trois-Rivières, 2012. 48 p.

Disponible sur : <http://urlz.fr/DdY>

Ce guide aborde l'importance d'encourager la collaboration de nature multidimensionnelle, d'élaborer un plan d'intervention dans le processus, de prioriser le développement global de l'enfant et de reconnaître le pouvoir du jeu, de reconnaître les attitudes de l'ensemble des acteurs de l'inclusion comme condition gagnante à sa mise en œuvre efficace, d'explicitier les fondements mêmes de l'inclusion, d'établir des politiques claires en matière d'inclusion.



Vie quotidienne

Le réseau Lucioles propose un guide pour mieux prendre en charge les troubles de l'alimentation des personnes en situation de handicap sévère destiné aux professionnels et aux parents ; il est disponible en 2 versions :

■ Réseau-Lucioles. *Troubles de l'alimentation et handicap mental sévère : pratiques. Document à destination des professionnels intervenant en établissements et services médico-sociaux et des familles* [en ligne]. Villars les Dombes : Réseau Lucioles, 2014. 198 p
Disponible sur : <http://www.reseau-lucioles.org/IMG/pdf/Troubles-alimentation-pratiques-2.pdf> Cote : VIE.40 RES.



■ Réseau-Lucioles. *Troubles de l'alimentation et handicap mental sévère : pratiques et connaissances approfondies* [en ligne]. Villars les Dombes : Réseau Lucioles, 2014. 329 p
Disponible sur : www.reseau-lucioles.org/IMG/pdf/Troubles-alimentation-pratiques-2.pdf

■ Nous Aussi - Association française des personnes handicapées intellectuelles. *Mode d'emploi de la banque (Facile à lire et à comprendre)*. , 2014. 31 p. Cote : VIE.40 NOU.
Disponible sur : <http://nousaussi.over-blog.com/2014/02/le-mode-d-emploi-de-la-banque-de-nous-aussi.html>



La banque est un endroit important pour la vie de tous les jours. C'est l'endroit où nous pouvons mettre et prendre notre argent. Mais ce n'est pas toujours facile de comprendre comment fonctionne une banque. Nous Aussi a fait un Mode d'emploi de la banque. Ce mode d'emploi explique en facile à lire et à comprendre comment fonctionne la banque et comment utiliser un compte bancaire. Ce mode d'emploi est fait pour aider toutes les personnes pour qui la lecture est difficile ou qui ont des difficultés de compréhension. Ce mode d'emploi est aussi fait pour les conseillers bancaires, pour les aider à rendre simples des sujets compliqués. Nous Aussi a fait ce mode d'emploi avec l'aide de la Fondation Crédit Coopératif. [résumé d'auteur]

Scolarisation

■ NORMANDIN, Mélanie, POULIN, Marie Hélène. *Recueil d'outils destinés aux intervenants en milieu scolaire pour faciliter l'intégration chez les élèves atteints d'un trouble du spectre de l'autisme : la communication* [en ligne]. Montréal (Canada) : FQATED - Fédération québécoise de l'autisme et des autres troubles envahissants du développement, 2013. Disponible sur :

- La communication http://www.autisme.qc.ca/assets/files/boite-outils/intervention-education/guide_intervenants/Communication2.pdf
- L'anxiété http://www.autisme.qc.ca/assets/files/boite-outils/intervention-education/guide_intervenants/Anxiete2.pdf
- L'intégration sociale http://www.autisme.qc.ca/assets/files/boite-outils/intervention-education/guide_intervenants/integration_sociale.pdf
- Les crises et la colère http://www.autisme.qc.ca/assets/files/boite-outils/intervention-education/guide_intervenants/crises_et_colere.pdf

■ Le Centre de Ressources Autisme Auvergne publie des fiches pratiques utiles en milieu scolaire : <http://www.cra-auvergne.com/ressources-pratiques/>

- Fiche ressource sur la prévention des troubles du comportement en milieu scolaire
- Liste des applications disponibles sur tablette numérique Apple et android
- Fiches pratiques sur la communication visualisée
- Petit guide pour l'apprentissage de la lecture avec un élève autiste ou TED en classe ordinaire



Agenda régional

Les prochaines manifestations régionales

■ Montpellier, 4 septembre 2014

Reprise des Je-dis des parents, rencontre mensuelle organisée par l'association Halte Pouce
Renseignements : Association Halte Pouce - Tél : 04.99.66.55.37 / 06.60.67.38.53

Informations : http://www.halte-pouce.fr/Reprise-des-je-dis-des-parents-le_1781.html?retour=back

Brèves de Doc N°22-septembre 2014

■ Mèze, 11-12 septembre 2014

Journée de découverte d'activités nautiques "Handi Thau" à Mèze (34) organisée par le Comité Départemental Handisport de l'Hérault

Informations : <http://www.handisport-herault.org/agenda/handi-thau/22/>

■ Montpellier, 15 septembre 2014

Sésame Autisme propose une conférence sur le thème de l'autisme et des médicaments à 19h30 à l'IRTS avec l'intervention du Professeur Pierre PETIT, psychopharmacologue (université Montpellier I)

Informations : <http://www.autisme-ressources-lr.fr/IMG/pdf/invitation-affiche-conf-autisme-medicaments-15092014.pdf> et sur site de Sésame Autisme Languedoc-Roussillon : <http://www.sesame-autisme-lr.asso.fr/>

■ La grande Motte, 26-27 septembre 2014

Journées d'exposition de la société Hop'Toys :

Informations : <http://bloghoptoys.fr/journees-dexposition-hoptoys-26-27-septembre-2014>

■ Montpellier, 28 septembre 2014

Séance de cinéma "Ciné-ma différence" Au cinéma "Nestor Burma" à Montpellier "Les fantastiques livres volants de Morris Lessmore" (programme de courts métrages d'animation).

Renseignements : Association Halte Pouce - Tél : 04.99.66.55.37 / 06.60.67.38.53

Informations : <http://www.halte-pouce.fr/Reprise-des-seances-de-cinema-en.html>

■ Carcassonne, 10 octobre 2014

Projection du film de Sophie Robert "Quelque chose en plus : autisme et ABA, le bonheur d'apprendre "en présence de la réalisatrice et avec la participation de l'association Avea (Autisme vivons ensemble dans l'Aude)

Informations : <http://www.autisme-ressources-lr.fr/Quelque-chose-en-plus-autisme-et-ABA>

■ Montpellier, 16-17 octobre 2014

Journées régionales de psychopathologie de l'enfant et de l'adolescent : "Thérapies innovantes en psychopathologie du développement"

Informations sur le site de l'AFree : http://www.afree.asso.fr/spip.php?page=rubrique&id_rubrique=27

Programme http://www.afree.asso.fr/IMG/pdf/-_programme_16-17_oct_2014.pdf

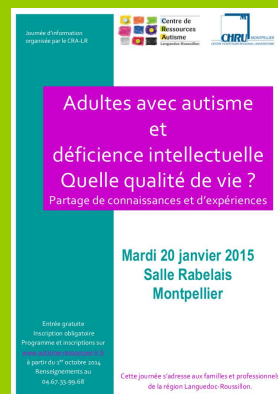
Appel à communication : <http://www.afree.asso.fr/IMG/pdf/appelcom2014.pdf>

■ Le Centre de Ressources Autisme Languedoc-Roussillon organise le 20 janvier 2015 une journée d'information à Montpellier :

Adultes avec autisme et déficience intellectuelle Quelle qualité de vie ? Partage de connaissances et d'expériences

Mardi 20 janvier 2015
Salle Rabelais, Montpellier

- Cette journée s'adresse aux familles et professionnels de la région Languedoc-Roussillon
- Entrée gratuite, inscription obligatoire
- Programme et inscriptions sur <http://www.autisme-ressources-lr.fr/Adultes-avec-autisme-et-deficience> à partir du 1er octobre 2014



■ Retrouvez toute l'actualité régionale <http://www.autisme-ressources-lr.fr/>



Quoi de neuf sur notre site

■ Mise à jour de la liste des formations régionales sur l'autisme 2014-2015 :

- Catalogue <http://www.autisme-ressources-lr.fr/IMG/pdf/formations-autisme-ted-regionales-2014-2015.pdf>
- Agenda <http://www.autisme-ressources-lr.fr/IMG/pdf/agenda-formations-autisme-ted-regionales-2014-2015.pdf>

Voir les archives des lettres d'information et s'abonner: <http://www.autisme-ressources-lr.fr/Lettre-d-information>

Brèves de Doc N°22-septembre 2014

Centre de Documentation du CRA-LR - SMPEA Peyre Plantade -291 avenue du Doyen Gaston Giraud -34295 MONTPELLIER CEDEX 5Tél : 04-67-33-99-94/documentation-cra@chu-montpellier.fr
www.autisme-ressources-lr.fr