

Lettre d'information mensuelle du Centre de Documentation du CRA-LR – N°20 – Juin 2014

Cette lettre vous propose une actualité de notre centre de documentation et de notre site internet



Nouveaux Documents

...Parmi les dernières acquisitions empruntables au centre de documentation

● Connaissance de l'autisme

■ NOTBOHM, Ellen, HENRION, Armand. *10 choses à savoir sur l'autisme : pour mieux comprendre son enfant.* Bruxelles : De Boeck, 2013. 173 p. Parentalités. Prix : 22,00 euros.- Cote : TED.11 NOT.

Pétillant d'intelligence, d'empathie, d'humour et d'amour, cet ouvrage décrit les caractéristiques qui aident à comprendre les comportements et le monde intérieur des enfants atteints d'autisme. Ce livre plonge dans les méandres des problèmes de communication entre l'enfant atteint d'autisme et son entourage, sa vie sensorielle complexe, son mode de pensée littérale, son approche particulière du langage. L'auteur décrit les exigences sociales auxquelles l'enfant doit faire face, mais aussi l'importance décisive des attentes et des perspectives - bonnes ou mauvaises - que les adultes nourrissent à l'égard de l'enfant, et de ce qu'exige le chemin partagé vers un âge adulte autonome.

Ellen Notbohm parcourt sans complaisance les années de son propre cheminement de mère s'occupant d'un enfant atteint d'autisme, depuis la petite enfance de son fils jusqu'à son accession à l'âge adulte. Les pages sont passionnantes, souvent émouvantes. Le point de vue adopté est résolument optimiste et non dénué d'une saine provocation et d'une salutaire démythification de ce qu'est l'autisme. Après la lecture de cet ouvrage, votre regard sur les personnes atteintes d'autisme ne sera plus jamais le même. L'édition mise à jour propose une annexe composée de 70 questions pouvant convenir pour une réflexion de groupe ou une auto-analyse. [résumé d'éditeur]



● Interventions

■ TURGEON, Lyse, PARENT, Sophie. *Intervention cognitivo-comportementale auprès des enfants et des adolescents. Tome 1 : troubles intériorisés.* Québec (Canada) : PUQ - Presses de l'université du Québec, 2012. 237 p. Prix : 22,00 euros.- Cote : INT.30 TUR.

Ce guide d'intervention cognitivo-comportementale, l'un des seuls existant en langue française, veut favoriser une meilleure formation et une meilleure pratique professionnelle chez les intervenants oeuvrant auprès des enfants et des adolescents, tant au Québec qu'en Europe francophone. Comme plusieurs recherches l'ont démontré, l'intervention cognitivo-comportementale constitue l'une des formes d'intervention qui donne les meilleurs résultats chez ces populations. Chaque chapitre, écrit par des cliniciens et chercheurs-cliniciens choisis pour leur expertise en la matière, porte sur une thématique précise.

Ce premier tome rassemble les textes sur des troubles d'adaptation de nature plus intériorisée : les troubles anxieux, les troubles des conduites alimentaires, la dépression et les troubles de sommeil.



■ TURGEON, Lyse, PARENT, Sophie. *Intervention cognitivo-comportementale auprès des enfants et des adolescents. Tome 2 : troubles du comportement.* Québec (Canada) : PUQ - Presses de l'université du Québec, 2012. 204 p. Prix : 24,00 euros.- Cote : INT.30 TUR.

Le second tome portera, quant à lui, sur des troubles de nature plus extériorisée, tels le trouble de déficit de l'attention avec hyperactivité, les troubles de comportement graves, les tics et le syndrome Gilles de la Tourette ou, encore, les troubles du spectre autistique.

La même structure prévaut dans les deux ouvrages. Chaque chapitre présente un cas réel qui illustre le trouble en question, ses manifestations cliniques, sa prévalence, son évaluation. Les principales techniques de thérapie cognitivo-comportementale et la façon de les appliquer sont ensuite exposées en détail. Des outils, comme des grilles d'observation des exercices pratiques, accompagnent également la présentation des stratégies d'intervention. Enfin, des recommandations sont proposées, tant sur le plan clinique que pour le développement de la recherche clinique.



■ BELINEAU, Nathalie, BEAUMONT, Emilie, MICHELET, Sylvie. *Bien pas bien : à l'école.* Paris : Fleurus, 2012. [24 p.] Imagerie des tout-petits. Prix : 4,95 euros.- Cote : VIE.40 BEL.

Pour apprendre à l'enfant de façon ludique si tel ou tel comportement est bien ou pas bien. À travers des scènes de la vie quotidienne, l'enfant, en observant et en commentant ce qu'il voit, devra dire si pour lui, c'est bien ou pas. C'est l'enfant qui est juge. Un livre pour favoriser le dialogue entre parents et enfants sur le savoir-vivre ensemble. [résumé d'éditeur]

Dans ce livre, des situations rencontrées à l'école : la cantine, la récréation, parler à tour de rôle, retour au calme ...



■ **BELINEAU, Nathalie, BEAUMONT, Emilie, MICHELET, Sylvie. *Bien pas bien : pendant les courses.* Paris : Fleurus, 2012. [24 p.] Imagerie des tout-petits. Prix : 4,95 euros.- Cote : VIE.40 BEL.**

Pour apprendre à l'enfant de façon ludique si tel ou tel comportement est bien ou pas bien. À travers des scènes de la vie quotidienne, l'enfant, en observant et en commentant ce qu'il voit, devra dire si pour lui, c'est bien ou pas. C'est l'enfant qui est juge. Un livre pour favoriser le dialogue entre parents et enfants sur le savoir-vivre ensemble. [résumé d'éditeur]

Dans ce livre, des situations rencontrées pendant les courses : comportement dans le magasin, dans les rayons, à la caisse...



■ **AUBINAIS, Marie, BOUR, Danièle. *Petit ours brun s'habille tout seul.* . Cote : JEU INT.90 AUB.**

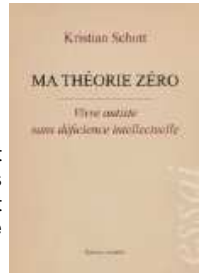
Petit Ours Brun sait détacher ses chaussons, attacher ses boutons, remonter sa fermeture éclair et nouer son écharpe. Il se débrouille comme un grand ! Un livre à manipuler qui développe la coordination et l'autonomie des tout-petits. [résumé d'éditeur]



■ Témoignage

■ **SCHOTT, Kristian. *Ma théorie zéro : vivre autiste sans déficience intellectuelle.* Nantes : Amalthée, 2013. 73 p. Prix : 10,80 euros.- Cote : REC.11 SCH.**

Cet ouvrage est un instantané qui couvre paradoxalement toute une vie. D'une précision, d'une richesse et d'une acuité infiniment plus instructives que tout discours sur la radicalité de la différence phénoménologique que vivent les personnes autistes sans déficience intellectuelle. Ce témoignage d'une profondeur unique raconte le parcours exemplaire, au double sens du prototype et de l'expérience exceptionnelle, d'un homme qui voulait proposer sa lecture du monde en un algorithme, la "théorie zéro". [résumé d'éditeur]



■ Scolarisation

■ **KLINGER-DELARGE, Odile. *100 idées pour accompagner les enfants déficients intellectuels.* Paris : Tom Pousse, 2013. 187 p. 100 idées. Prix : 15,50 euros.- Cote : DEV.33 KLI.**

700 000 personnes présentent aujourd'hui en France des troubles de l'efficacité intellectuelle. On estime que cette pathologie touche de 1 à 3 % des enfants de moins de 5 ans, soit entre 6 000 et 18 000 nouveaux cas par an. Comment tout mettre en œuvre pour favoriser le développement des enfants déficients intellectuels et, à l'âge adulte, leur permettre de s'insérer dans la vie sociale ? La loi du 11 février 2005 pour l'égalité des droits et des chances, la participation et la citoyenneté des personnes handicapées a posé deux nouveaux principes : l'accessibilité et la compensation. Destiné aux parents, aux enseignants et à tous ceux qui accompagnent l'enfant handicapé, ce livre propose des actions et attitudes tant éducatives que pédagogiques concrètes pour l'aider à développer ses compétences et son autonomie. [résumé d'éditeur]



■ Accompagnement

■ **BLOCH, Marie-Aline, HENAUT, Léonie. *Coordination et parcours : la dynamique du monde sanitaire, social et médico-social.* Paris : Dunod, 2014. 315 p. Santé Social. Prix : 26,00 euros.- Cote : ACC.34 BLO.**

L'accroissement du nombre de personnes âgées, handicapées ou atteintes de maladies chroniques, rend nécessaire le développement et la diversification des soins et des services, mais demande aussi une meilleure coordination des interventions. Pour lutter contre les différents cloisonnements du système de santé et d'aide, les pouvoirs publics, les professionnels et les associations de familles et d'usagers sont engagés dans un processus permanent d'innovation et de coopération à l'origine de la dynamique de l'ensemble du monde sanitaire, social et médico-social. Cet ouvrage retrace l'histoire de la structuration de la coordination en France dans plusieurs domaines d'intervention (gériatrie, santé mentale, handicap, cancer, maladies rares, accident cérébral), ainsi que l'apparition récente de la notion de parcours dans l'espace public. Il propose une analyse critique des politiques conduites en matière de coordination, et tente d'expliquer la persistance des dysfonctionnements observés. À partir d'enquêtes réalisées sur plusieurs territoires, les facteurs de succès pour la mise en place de dispositifs de coordination pérennes sont ensuite mis en évidence. L'innovation se révèle être le produit des interactions entre initiatives locales et directives nationales. Enfin, l'ouvrage propose une typologie des nouveaux professionnels de la coordination (gestionnaires de cas, pilotes, référents, médecins coordonnateurs, chargés de mission...) et souligne notamment le rôle clé joué par les cadres intermédiaires des organisations sanitaires, sociales et médico-sociales. [résumé d'éditeur]



■ **RABINOVITCH, Stéphan, AREF - Association de recherche sur l'enfance et la famille. *L'enfant autiste et sa famille : l'évolution des pratiques des secteurs de psychiatrie infanto-juvénile [DVD].* Paris : Harmattan, 2014. 68 min.. Prix : 20,00 euros.- Cote : DVD ACC.22 RAB.**

Loin des caricatures et des polémiques, ce film témoigne de l'évolution des pratiques des secteurs de psychiatrie infanto-juvénile dans ses interventions auprès d'enfants avec autisme et de leur famille. Il nous fait découvrir le travail méconnu d'équipes pluridisciplinaires de deux services de la région parisienne, rattachés à des hôpitaux généraux : Créteil dans le Val de Marne et Gonesse dans le Val d'Oise. Il révèle la richesse et la créativité de ce dispositif d'accompagnement au long cours des enfants et de leur famille. Accompagnement qui s'articule, pour la plupart d'entre eux, à une scolarisation en milieu ordinaire et à des actions éducatives. [résumé d'éditeur]





Dans la presse ce mois-ci

Ces revues sont disponibles à la consultation sur place au centre de documentation

ANAE – Approche neuropsychologique des apprentissages chez l'enfant, n° 128 – février 2014

Dossier : Quoi de neuf dans les Troubles Spécifiques de l'Apprentissage

www.cpcn.fr/images/stories/articles/ANAE128/ANAE_128_TROUBLES%20DES%20APPRENTISSAGES%202.pdf

Extrait du sommaire :

- Les spécificités sensorielles des personnes avec autisme de l'enfance à l'âge adulte /C. Degenne-Richard, M. Wolff Et J.-L. Adrien.



Enfance, N°1 Janvier-mars 2014

Dossier: La cécité du jeune enfant

www.necplus.eu/action/displayIssue?decade=2010&jid=ENF&volumeld=2014&issuelid=01&iid=2460904

Extrait du sommaire :

- Trouble du spectre de l'autisme et cécité congénitale Un casuiste pour la psychopathologie développementale/René Pry



Enfance, N°2 avril juin 2014

<http://www.necplus.eu/action/displayIssue?jid=ENF&volumeld=2014&seriesId=0&issuelid=02>

Extrait du sommaire :

- Au travers des revues, du nouveau sur le Trouble du spectre de l'autisme (TSA)/Bernadette Rogé



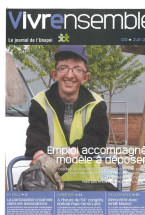
Vivre ensemble (UNAPEI), N°120, juin 2014

Dossier: Emploi accompagné, modèle à déposer

Le "supported employment", comme art de soutenir individuellement une personne handicapée pour lui permettre de travailler en milieu ordinaire. Le concept vient des Etats-Unis et du Canada mais il s'est répandu un peu partout dans le monde. En France, les expériences pilotes ne manquent pas mais le modèle organisationnel et économique reste à construire.

Extrait du sommaire :

- Reportage. Cavalerie thérapeutique (Equiphoria)
- Recherche. Un diurétique contre l'autisme



A découvrir sur le net



Une sélection de documents disponibles en ligne

Rapports et actes de congrès

Fleury, F. Outils de repérage d'un syndrome démentiel chez les personnes présentant une déficience intellectuelle : démarche et recommandations des experts. Longueuil : Agence de la santé et des services sociaux de la Montérégie, 2010 25 p.

<http://extranet.santemonteregie.qc.ca/depot/document/3342/Experts+DI+d%C3%A9mence+rapport+final.pdf>

Quatre experts montréalais ont déterminé que le DSQIID (*Dementia Screening Questionnaire for Individuals with Intellectual Disabilities*) s'avère le meilleur outil pour repérer une démence chez des personnes présentant une déficience intellectuelle. Le groupe de travail Déficience intellectuelle et vieillissement du réseau clinico-administratif Personnes âgées avait formulé le besoin de connaître un tel outil dans le contexte de ses travaux sur le maillage entre CSSS (Centres de santé et de services sociaux) et CRDI (Centres de réadaptation en déficience intellectuelle) pour une population vieillissante. Six outils furent initialement ciblés. Mesdames Jacynthe Grisé et Manon Isabelle, respectivement du CSSS Champlain et du SRSOR, et messieurs Sylvain Larouche et Denis Lesieur du CRDI Montérégie-Est et du CSSS Vaudreuil-Soulanges ont analysé les outils au regard de la clientèle visée, des valeurs métriques, du contenu, de l'administration et de l'interprétation des résultats. En plus de recommander le *Questionnaire de repérage de la démence chez les individus ayant une déficience intellectuelle*, ils proposent que le MOSES (Méthode d'observation des sujets en perte d'autonomie ayant le syndrome de Down) soit considéré comme un outil qui reflète adéquatement la perte générale d'autonomie. Le DSQIID pourra contribuer à l'adéquation des pratiques aux principes d'intervention pour les personnes ayant une déficience intellectuelle qui développent une démence.



■ IRDES - Institut de recherche et documentation en économie de la santé. *L'accès aux soins dentaires, ophtalmologiques et gynécologiques des personnes en situation de handicap en France. Une exploitation de l'enquête Handicap-Santé ménages.* Questions d'économie de la santé, avril 2014, n°197. 8 p. <http://www.irdes.fr/recherche/questions-d-economie-de-la-sante/197-l-acces-aux-soins-dentaires-ophtalmologiques-et-gynecologiques-des-personnes-en-situation-de-handicap-en-france.pdf>



■ WATRIN, Dominique, VANLERENBERGHE, Jean-Marie *L'aide à domicile auprès des publics fragiles : un système à bout de souffle à réformer d'urgence* Sénat, 2014, 82p. <http://www.senat.fr/rap/r13-575/r13-5751.pdf>

Les difficultés que rencontrent ces structures, liées à la contraction des dépenses publiques et de celles des ménages, sont aggravées par les limites du système de tarification horaire, source de pratiques hétérogènes entre les départements et qui ne permet plus de prendre en compte la réalité des coûts des services. Leur régime de création, fondé depuis 2005 sur un droit d'option entre autorisation et agrément, est source de complexité et ne satisfait pas les acteurs concernés. [...] Face à ces enjeux et dans la perspective de l'examen par le Parlement du projet de loi relatif à l'adaptation de la société au vieillissement, les rapporteurs formulent 13 propositions articulées autour de trois axes : améliorer durablement la situation financière des services en intensifiant le soutien apporté par l'État et en accélérant les efforts de mutualisation et de modernisation réalisés dans les services ; faire progresser les conditions de travail et de rémunération des personnels et renforcer l'attractivité du secteur ; engager sans tarder une réforme de l'environnement juridique et tarifaire dans lequel évoluent les services d'aide à domicile. -

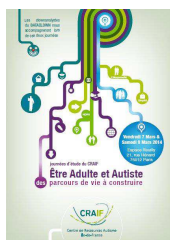
● Actes de congrès et conférences



■ **L'insertion professionnelle des personnes avec autisme. Rêve ou réalité ?**

Présentations des intervenants aux journées organisées par le le CRA Alsace, pôles adultes 67 et 68, le 14 mars 2014.

<http://www.cra-alsace.net/fr/boite-a-outils.html>



■ **Être adulte et autiste : des parcours de vie à construire**

Présentations des intervenants aux journées organisées par le CRAIF les 7 et 8 mars 2014.

<http://www.craif.org/colloques--journées-d-information-82-93-etre-adulte-et-autiste---des-parcours-de-vie-a-construire--les-7-et-8-mars-2014.html>

■ **L'accompagnement des adultes avec autisme sévère en institutions médico-sociales et sanitaires**

Présentations des intervenants aux journées organisées par AURA 77 le 13 février 2014

<http://www.aura77.org/conferences/conferences.php?page=1&orderBy=date&way=DESC>



■ **Les soins somatiques des personnes avec autisme**

Présentations des intervenants aux journées organisées par AURA 77 le 6 mai 2014

<http://www.aura77.org/conferences/conferences.php?page=1&orderBy=date&way=DESC>



■ **Déclin très précoce des interactions sociales synchronisées dans l'autisme : pistes physiopathologiques?**

Conférence filmée du Pr Catherine Barthelemy enregistrée le 14 mai 2014 au Collège de France (41 minutes)

<http://www.college-de-france.fr/site/alain-prochiantz/seminar-2014-05-13-16h15.htm>

● Formations

■ Publication du catalogue EDIFORMATIONS 2015

<http://ediformation.fr/downloads/Catalogue%202015%20EDI%20formation.pdf>

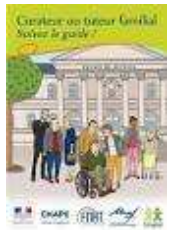


Protection judiciaire

■ **Curateur ou tuteur familial, Suivez le guide !** CNAPE, FNAT, UNAF, UNAPEI 60 p.

<http://www.cnape.fr/files/news/1375.pdf>

La CNAPE (Convention nationale des associations de protection de l'enfant), la FNAT (Fédération nationale des associations tutélaires), l'UNAF (Union nationale des associations familiales) et l'UNAPEI (Union nationale des associations de parents, de personnes handicapées mentales et de leurs amis) se sont associées pour publier un guide à destination des familles concernées par des mesures de curatelle et de tutelle.



Interventions

■ **Canal Autisme, plateforme collaborative développée par le CNED offre de nombreuses ressources pour les accompagnants familiaux et les personnels de l'Education nationale :** <http://canalautisme.weebly.com/>

Ressources pédagogiques

pour la maternelle - pour la maternelle et l'élémentaire - pour l'élémentaire pour l'élémentaire et le collège - pour tous les niveaux (de la maternelle au lycée)

des guides et des outils pratiques - des applications pour tablettes

Paroles d'experts : pour comprendre l'autisme à travers des :

- témoignages de personnes avec autisme et/ou vivant avec elles,
- conseils pratiques pour les enseignants (en classe ordinaire, en classe spécialisée),
- conseils pratiques pour les AVS
- Conseils pour aider les différents intervenants à mieux collaborer ensemble



<http://canalautisme.weebly.com/>

Formations en ligne payantes (environ 30€, gratuites pour le personnel de l'éducation nationale)

- Comprendre le fonctionnement autistique
- ABA - Initiation

D'autres formations sont en cours de préparation :

- Les différentes prises en charge de l'autisme
- La communication augmentée et alternative
- Créer des liens : des relations de partenariat pour réussir la scolarité

Vie quotidienne

■ **Autism Speaks Canada et Autism Intervention Research Network publient des guides à l'intention des parents. Sont édités en français :**

- [Introduction aux traitements de santé comportementale.](#) 6 p.
- [Stratégies pour améliorer le sommeil des enfants avec des troubles du spectre autistique.](#) 8 p.
- [L'apprentissage de la propreté.](#) 9 p.



Les autres documents de la boîte à outil sont en anglais

<http://fr.autismspeaks.ca/services-a-la-famille/trousses-de28099outils/>

Fratrie

■ **Le site Participate propose de nombreuses ressources sur l'autisme et la fratrie disponibles dans plusieurs rubriques :**

Comprendre : Les facteurs influençant les relations fraternelles, les remaniements de la dynamique familiale et fraternelle, l'influence de la construction familiale, le rôle des parents et de l'entourage, le rôle des professionnels.

<http://www.participate-autisme.be/go/fr/comprendre-l-autisme/mieux-vivre-avec-autisme/autisme-et-entourage/autisme-et-la-fratrie.cfm>

Aider les frères et sœurs : a quel âge expliquer à mon enfant que son frère ou sa sœur a de l'autisme ?, comment l'expliquer ?, où trouver des outils pour expliquer l'autisme aux frères et sœurs ?, qui peut m'aider pour expliquer l'autisme ?, j'ai un frère avec autisme, y a-t-il un risque que j'aie un enfant avec autisme ?, mon enfant vit difficilement le fait que son frère ou sa sœur ait de l'autisme. que faire ?, comment susciter les interactions entre mes enfants ?, comment faire pour gérer les disputes ?,

<http://www.participate-autisme.be/go/fr/soutenir-l-entourage/le-guide-pratique/theme.cfm?id=18>



Boîte à outils "frères et sœurs" : apprendre à jouer avec ma sœur autiste, apprendre à jouer avec mon frère autiste, autisme. Troubles Envahissants du Développement. Mieux me comprendre, c'est mieux m'aider, 10 recommandations pour interagir avec des enfants autistes, au-delà de nos différences, fratrie et autisme (ASPH), apprendre à jouer avec mon frère autiste, cahier d'échanges et de conversation, qui choisit le DVD, où est mon frère,

<http://participate-autisme.be/go/fr/soutenir-l-entourage/le-guide-pratique/toolbox.cfm>



Agenda régional

Les prochaines manifestations régionales

Montpellier, 14 juin 2014

Journée Halte Pouce : Table ronde Tutelle/Curatelle et journée loisirs

Renseignements : Association Halte Pouce - Tél : 04.67.42.94.10

Informations : <http://www.halte-pouce.fr/Journee-des-familles-Halte-Pouce-a.html?retour=back>

Montpellier, 20 juin 2014

Séance de cinéma "Ciné-ma différence" Au cinéma "Nestor Burma" à Montpellier "Le promeneur d'oiseau": à 16 h.

Renseignements : Association Halte Pouce - Tél : 04.67.42.94.10

Informations : <http://www.halte-pouce.fr/Seance-de-cinema-Cine-ma,1619.html>

Carcassonne, 21 et 28 juin 2014

Formation gratuite Aide aux aidants destinée aux familles autoisies

Informations : <http://www.autisme-ressources-lr.fr/Formations-aide-aux-aidants-dans-l-aude>

Carcassonne, 24 juin 2014

Formation gratuite à l'état des connaissances sur l'autisme

Informations : <http://www.autisme-ressources-lr.fr/Journee-formation-autisme-etat-des-connaissances-24juin2014>

Montpellier, 25 juin 2014

Café parents "Le handicap : pas que du négatif !"

Renseignements : Association Halte Pouce - Tél : 04.67.42.94.10

Informations : <http://www.halte-pouce.fr/Cafe-parents-Le-handicap-pas-que.html?retour=back>

Montpellier, 26 juin 2014

Le réseau Vivre avec une Anomalie de développement propose une journée de formation à l'UPM de Montpellier : "Devenir adulte avec une déficience intellectuelle"

Informations et inscriptions : <http://www.halte-pouce.fr/Journee-de-formation-Devenir.html?retour=back>

Montpellier, 16-17 octobre 2014

Journées régionales de psychopathologie de l'enfant et de l'adolescent : "Thérapies innovantes en psychopathologie du développement"

Informations sur le site de l'afree : http://www.afree.asso.fr/spip.php?page=rubrique&id_rubrique=27

Programme http://www.afree.asso.fr/IMG/pdf/-_programme_16-17_oct_2014.pdf

Appel à communication : <http://www.afree.asso.fr/IMG/pdf/appelcom2014.pdf>

Retrouvez toute l'actualité régionale <http://www.autisme-ressources-lr.fr/>



Quoi de neuf sur notre site

Comptes-rendus de la Journée "Parcours pour les jeunes enfants à risque d'autisme : du repérage aux interventions" organisée par le Centre de ressources autisme Languedoc-Roussillon (CRA-LR) le 15 mai 2014 à Montpellier.

Retrouvez les présentations des intervenants, une interview du Professeur Baghdadli et les bibliographies en lien avec les thématiques de la journée

www.autisme-ressources-lr.fr/Autisme-reperage-et-interventions-precoces



Voir les archives des lettres d'information et s'abonner: <http://www.autisme-ressources-lr.fr/Lettre-d-information>